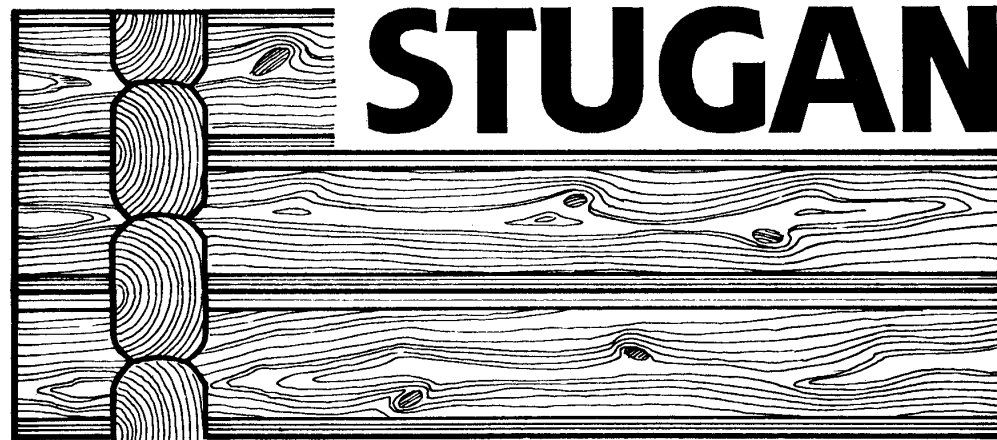
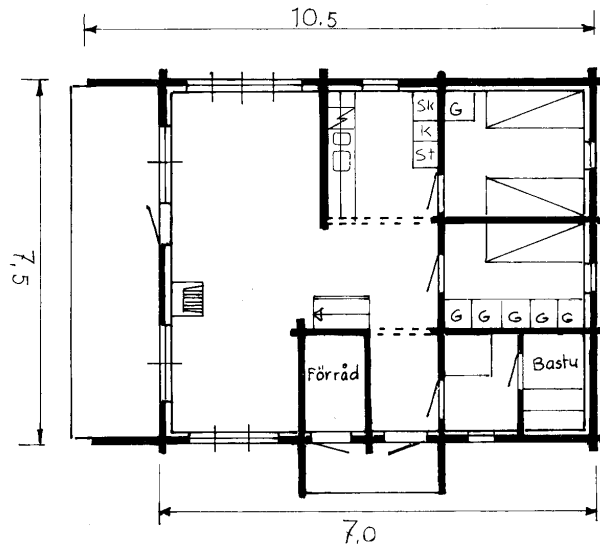
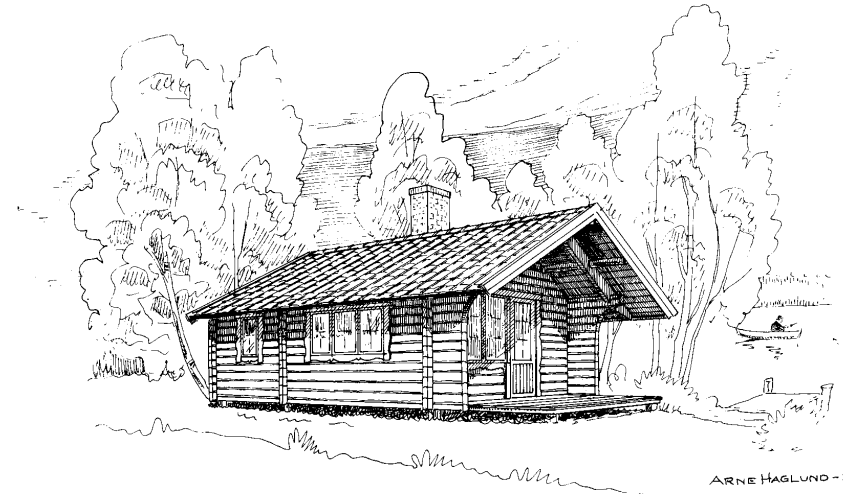


UTTERBÄCKS STUGAN



**THURE ERIKSSONS
TRÄVAROR AB
MÅRDHYTTAN**

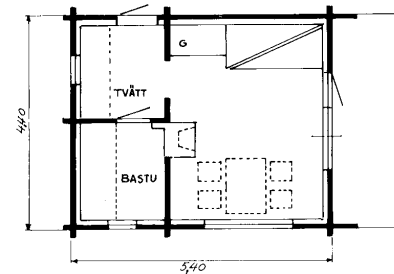
713 00 NORA TEL 0581/51062-510 59



LJUSNEDAL 67/90

**UTTERBÄCKS
STUGAN**

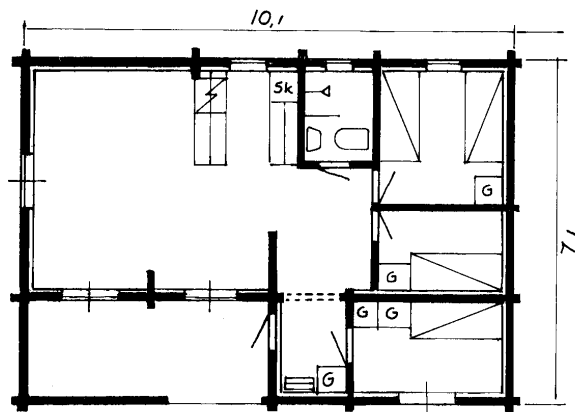
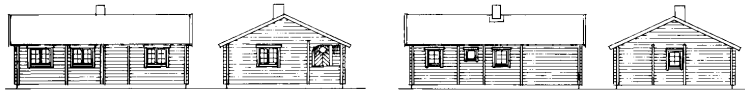
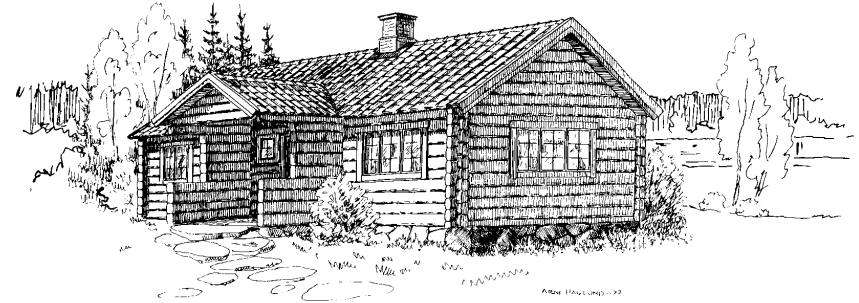
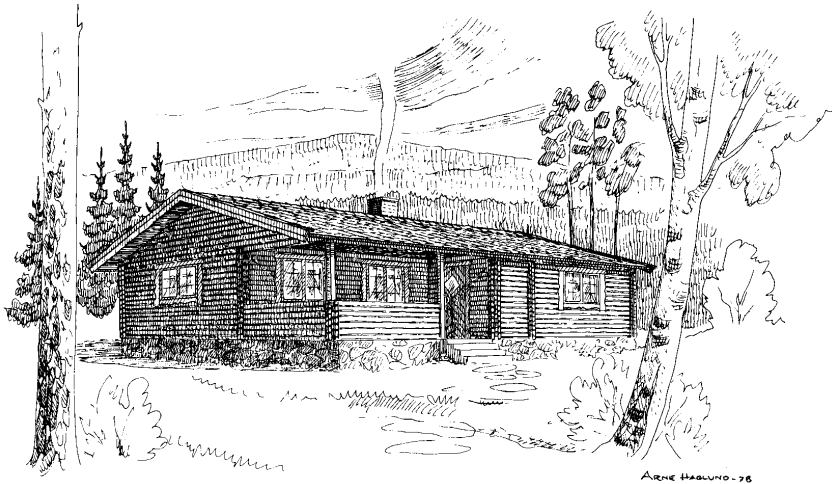
THURE ERIKSSONS
TRÄVAROR AB
MÄRDSHYTAN
713 00 NORA TEL 0581/51062-51059



DALARÖ 24/20

**UTTERBÄCKS
STUGAN**

THURE ERIKSSONS
TRÄVAROR AB
MÄRDSHYTAN
713 00 NORA TEL 0581/51062-51059

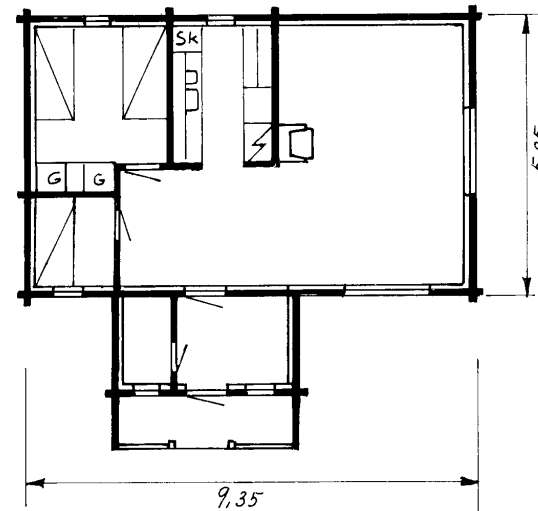


FAGERÅSEN 72/52

**UTTERBÄCKS
STUGAN**

**THURE ERIKSSONS
TRÄVAROR AB
MÄRDSHYTAN**

713 00 NORA TEL 0581/51062-51059

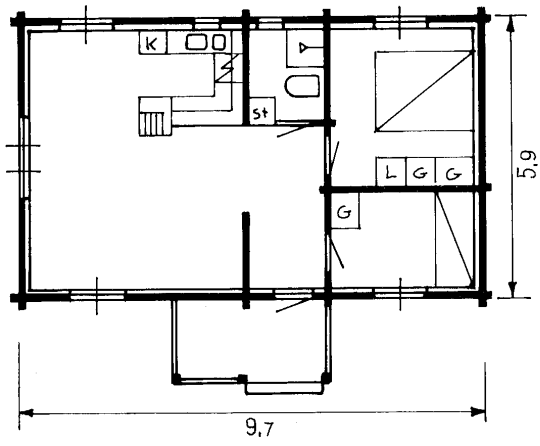
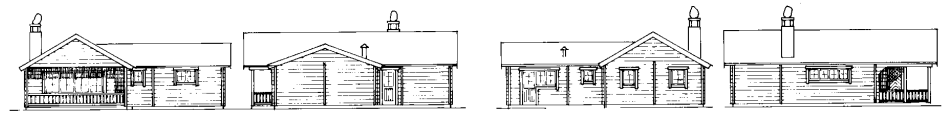
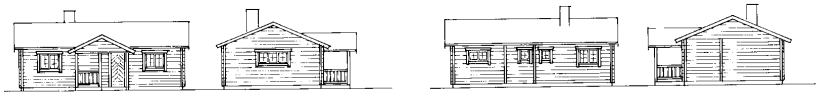
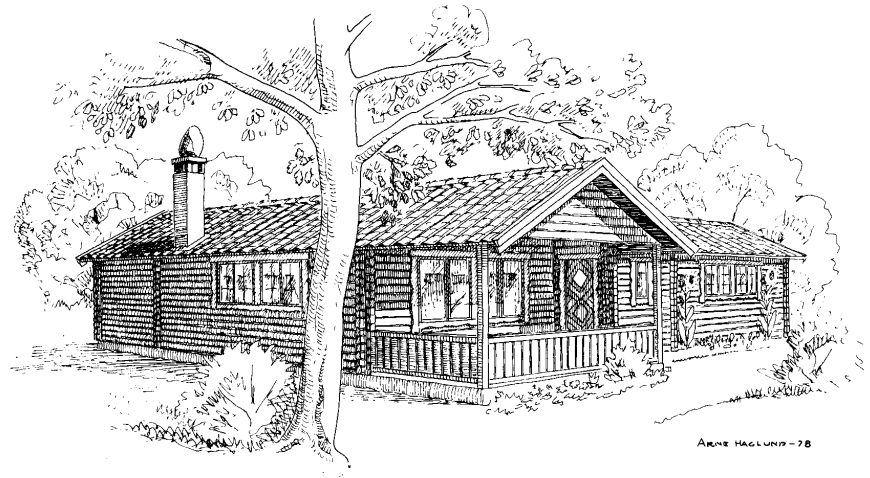
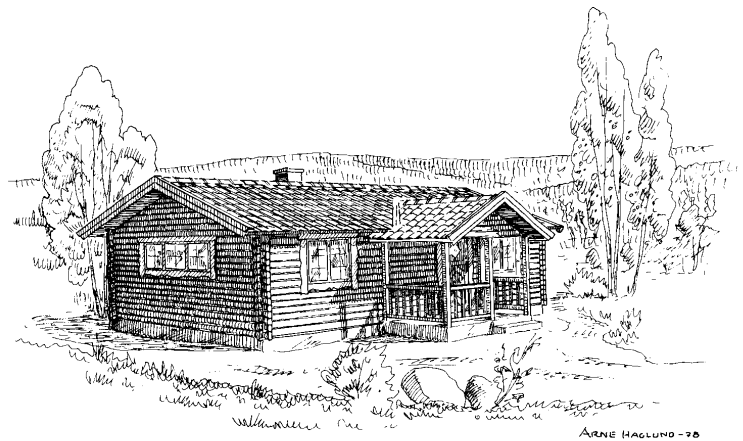


SJÖGÅRDET 67/54

**UTTERBÄCKS
STUGAN**

**THURE ERIKSSONS
TRÄVAROR AB
MÄRDSHYTAN**

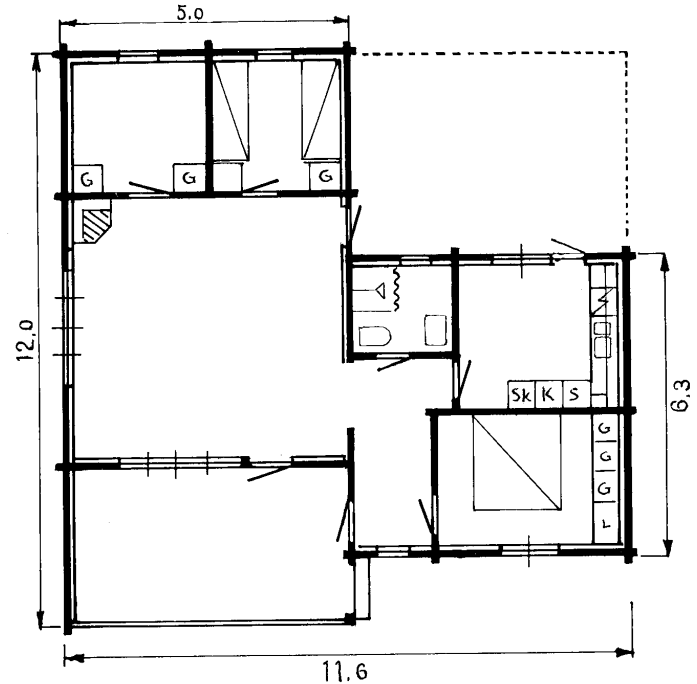
713 00 NORA TEL 0581/51062-51059



NYÅNGEN 63 / 49

**UTTERBÄCKS
STUGAN**

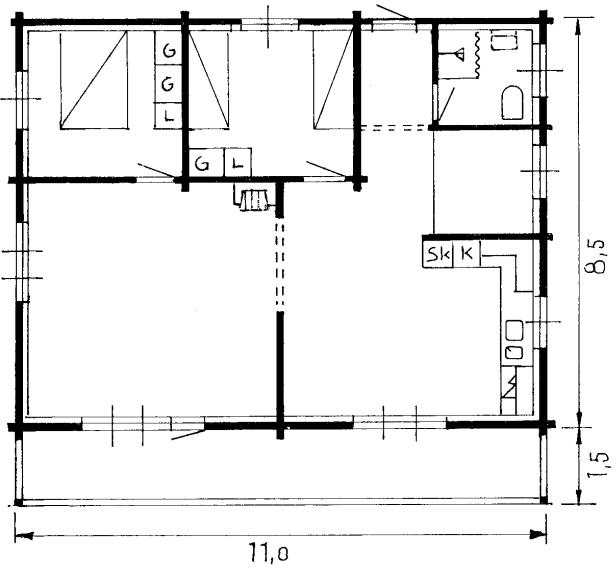
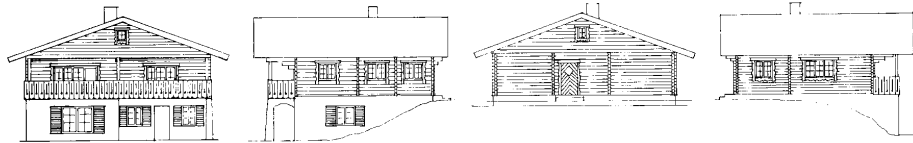
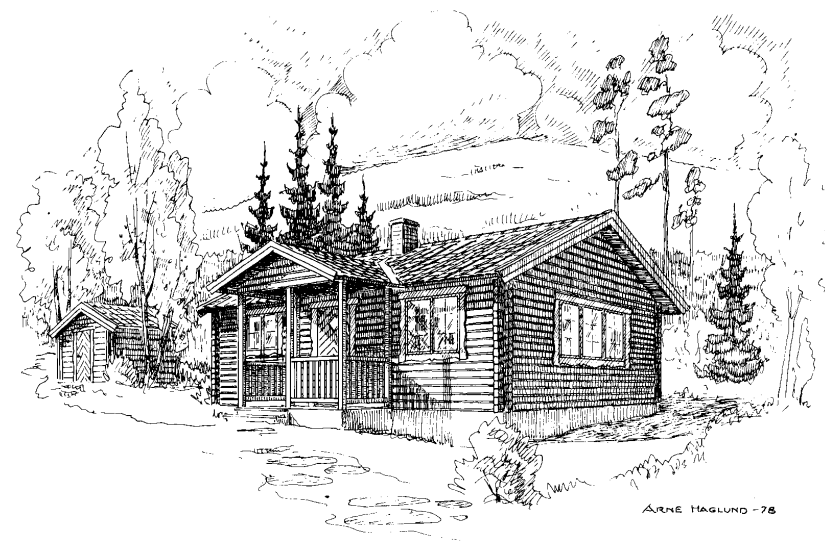
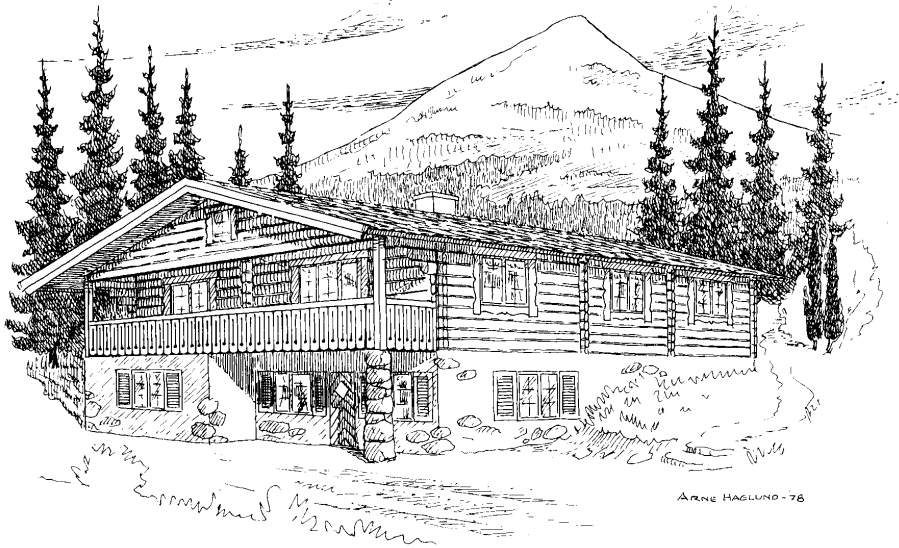
**THURE ERIKSSONS
TRÄVAROR AB
MÄRDSHYTTAN**
713 00 NORA TEL 0581/51062-51059



HASSEL 106 / 75

**UTTERBÄCKS
STUGAN**

**THURE ERIKSSONS
TRÄVAROR AB
MÄRDSHYTTAN**
713 00 NORA TEL 0581/51062-51059

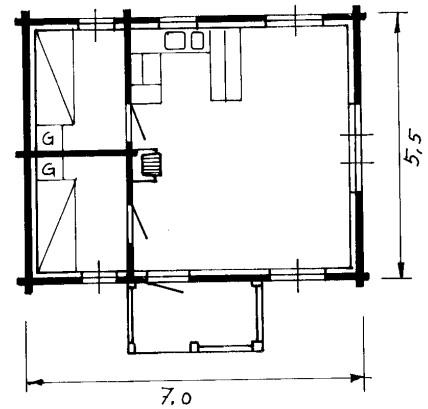


SALZBURG 110/84,3

**UTTERBÄCKS
STUGAN**

**THURE ERIKSSONS
TRÄVAROR AB
MÄRDSHYTAN**

713 00 NORA TEL 0581/51062-51059

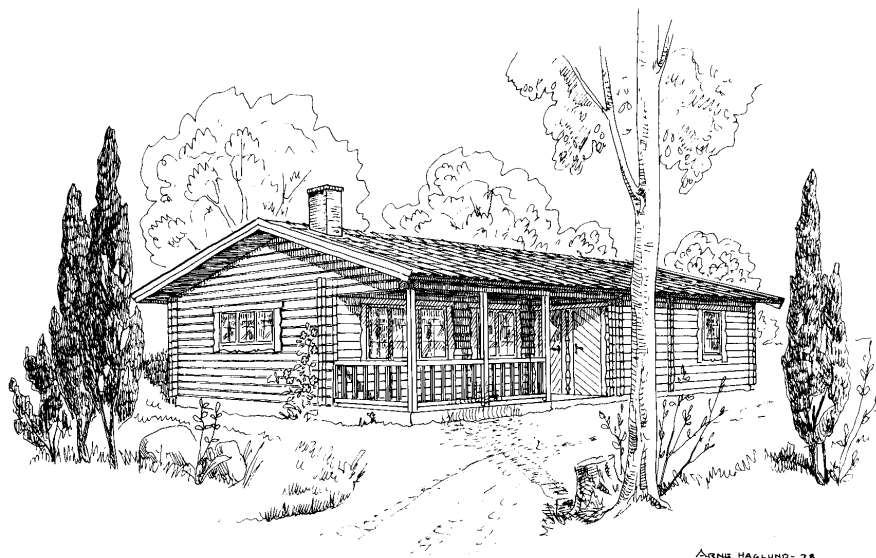


LABBÅSEN 38/32

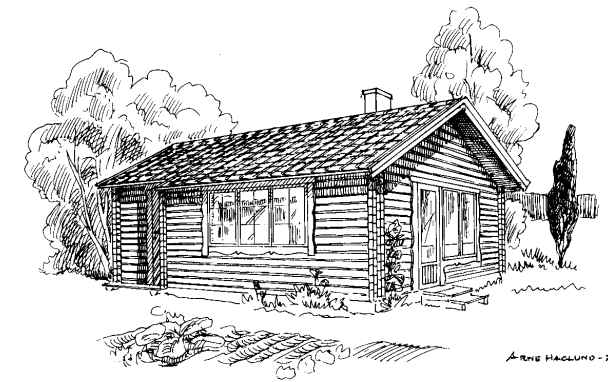
**UTTERBÄCKS
STUGAN**

**THURE ERIKSSONS
TRÄVAROR AB
MÄRDSHYTAN**

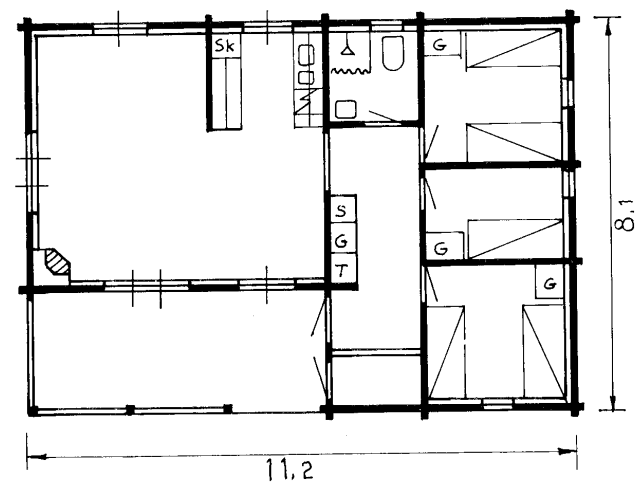
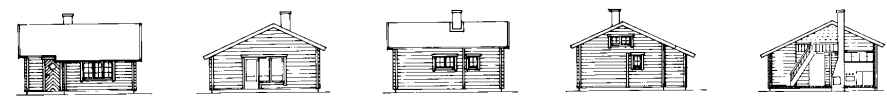
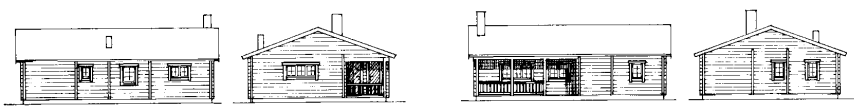
713 00 NORA TEL 0581/51062-51059



ÅRENE HAGLUND-78



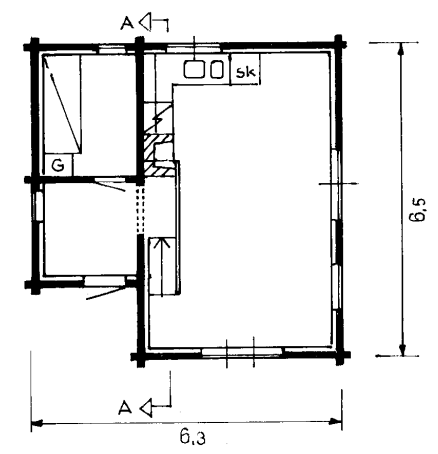
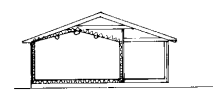
ÅRENE HAGLUND-78



LINGE 90 / 65,5

**UTTERBÄCKS
STUGAN**

**THURE ERIKSSONS
TRÄVAROR AB
MÄRDSHYTAN**
71300 NORA TEL 0581/51062-51059



ÅNGUDDEN 38 / 32

**UTTERBÄCKS
STUGAN**

**THURE ERIKSSONS
TRÄVAROR AB
MÄRDSHYTAN**
71300 NORA TEL 0581/51062-51059

**ALLMÄNNA BESTÄMMELSER FÖR LEVERANS
OCH MONTERING AV
FRITIDSHUS**

Handlingar

1. Efterföljande allmänna bestämmelser gäller i den mån annorlunda inte stadgas i leverans- och monteringsavtalet eller i särskild skriftlig överenskommelse mellan parterna.
2. Leverans och monteringsavtalet skall för att vara bindande upprättas skriftligen på av säljaren upprättat formulär och vara undertecknat av köpare och säljare.
3. Åtaganden utöver vad som angivits i leverans- och monteringsavtalet skall för att gälla vara skriftligen avfattade.

Omfattning

4. Omfattningen och beskaffenheten av leverans och montering framgår av leverans- och monteringsavtalet och i detta åberopade handlingar. Säljaren äger dock vidtaga sådan ändring av leverans och montering, som föranleds av bestämmelser utfärdade av statlig eller kommunal myndighet. Säljaren äger även rätt att företaga sådana smärre avvikelser från handlingar i konstruktioner och utförande, som kan anses ändamålsenliga och som inte försämrar leverans eller färdig byggnad.
5. Köparen skall i god tid före leveransdagen tillse att jord- och grushögar, som uppkommit i samband med schaktning, borttages, att återfyllning runt grunden göres samt att upplagsplats iordningställes inom 10 meter från grunden. Ar grunden onormalt hög, skall köparen tillhandahålla erforderligt ställningsvirke. Härutöver skall köparen tillse att två stycken 3—4 meter långa stegar finns på byggnadsplatsen, art tillgång till elström finns i erforderlig utsträckning samt att montörerna vid montering på plats till vilken bilväg saknas tillhandahållas övernattningsmöjlighet.
6. Köparen skall samordna av honom anlitate entreprenörens arbete med montörernas arbete på sådant sätt, att de senares montering inte hindras.

Tjänster

7. Dessa tjänster ingår alltid i priset: fullständiga byggnadslovhandlingar,
8. Ritningar och beskrivningar förblir säljarens egendom och får ej användas för andra byggnader än de avtalet avser.

Pris och betalning

9. Angivet pris gäller om leverans sker inom i leverans- och monteringsavtalet angiven fastprisperiod. Sker leverans efter denna period, skall angivet pris regleras på följande sätt. Om Statistiska Centralbyråns senast utfärdade "Prisindex för monteringsfärdiga trähus" utvisar ett förändrat prisläge, skall det avtalade priset höjas eller sänkas i motsvarande mån. Basmånad är därvid den månad när fastprisperioden utgår och slutmånad den månad när leverans påbörjas. Det sålunda framräknade slutpriset skall dock ej överstiga det pris, som säljaren tillämpar för produkten på leveransdagen.
10. Om mervärdesskatten ändras eller ny skatt eller avgift införes, som inverkar på leverans eller montering, ändras priset i förhållande därtill.
11. Om leverans ändras till omfattning eller utförande enligt vad som angivits under punkt 4, andra meningen, skall häremot svarande prisjustering göras.
12. All betalning skall ske till säljarens huvudkontor. Sker ej betalning inom den i avtalet föreskrivna tiden, debiteras å förfallet

belopp ränta, beräknad efter en räntesats, som med 5% överstiger Sveriges Riksbanks vid varje tillfälle gällande diskonto. Härutöver skall köparen erlægga på räntebeloppet utgående mervärdesskatt.

13. Köparen skall i god tid före leverans och senast vid avrop till säljaren ställa bankmässig säkerhet eller annan säkerhet, som säljaren kan godtaga. Köpare, som söker byggnadskreditiv i bank eller hos förmedlingsorgan, skall förbinda sig att till säljaren överlämna betalningsförbindelse innefattande rätt för säljaren att av beviljat byggnadskreditiv uppbära och utkvittera köpeskillingen i enlighet med å den i betalningsförbindelsen angivna lyftningsplanen.

14. Säljaren äger rätt att till tredje person överlåta eller pantsätta sin rätt enligt avtalet och på samma villkor, som gäller mot säljaren, pantförskriva av köparen lämnad säkerhet.

15. Om tidigare godtagen säkerhet ej är att anse som betryggande, är köparen skyldig att inom 14 dagar efter anfordran ställa av säljaren godtagbar fyllnadssäkerhet.

16. Av avtalat pris erlägges 1000 kronor som handpenning i samband med att säljaren översänder ritningar, som skall ligga till grund för ansökan om byggnadslov.

17. Säljaren bekostar villabyggarförsäkring i enlighet med säljarens bestämmelser för en tid av ett år från och med den dag, då säljaren utfärdar försäkringsbevis.

18. Levererat material förblir säljarens egendom till dess full betalning skett.

Leveranstid m. m.

19. Längsta leveranstid är 10 arbetsveckor från det att leveransavrop kommit till säljaren, under förutsättning att säljaren erhållit säkerhet enligt punkt 13 ovan. Sker leverans under maj t.o.m. september, har säljaren dock rätt att förlänga leveranstiden med högst 5 arbetsveckor.

20. Sedan leveransavrop skett, lämnar säljaren skriftlig uppgift angående beräknad leveransvecka.

Senast 10 dagar före leverans skall säljaren efter samråd med köparen meddela exakt leveransdag och monterings start.

Leveranssätt, lossning m. m.

21. Sker leverans med bil, förutsättes att framkomlig bilväg finns för upp till 25 tons last och en fordonslängd av 24 m. Utrymme på byggnadsplatsen skall av köparen vara iordningställt så att ovannämnda fordon kan lossas inom den under punkt 22 angivna tiden. I annat fall sker lossning vid närmast belägna plats med sagda förutsättningar. P avlastningsplatsen skall köparen ordna lämpligt underlag och täckning för uppläggning av materialet.

22. Köparen ombesörjer vid den av säljaren aviserade tidpunkten på egen bekostnad lossning från fordon eller fordonskombination och håller därvid erforderlig lossningshjälp.

Fordonet skall vara lossat inom 3 timmar från ankomsten. För längre lossningstid debiteras köparen väntetid enligt gängse taxa

23. Presenningar, som används som skydd för material under transport, skall återsändas med fraktaren.

24. Om leverans sker med järnväg sänds material, om ej annat avtalats, till den järnvägsstation som ligger närmast byggnadsplatsen. Leveranser från underleverantör sker fraktfritt till sådan station.

25. Köparen ordnar transport av sådant material som efter överenskommelse med säljaren skall returneras, även i de fall där säljaren slutligt skall betala transporten.

Leveranshinder, försening, rätt att häva avtalet, ersättning vid hävande

26. Förhindras avtalets fullgörande till följd av omständigheter över vilka säljaren ej råder, såsom myndighets åtgärd, krig, mobilisering, förstärkt försvarsberedskap, eldsvåda, brist på arbetskraft eller annan liknande händelse, ävensom arbetskonflikt och omfattande driftsstörning hos säljaren eller annan, är säljaren berättigad att häva avtalet utan skadeståndsskyldighet.

27. Säljaren är berättigad till erforderlig tidsförlängning om han hindras att fullgöra leveransen på grunder, som angives i punkt 26. Om leveranstidens förlängning i sådant fall uppgår till mer än 3 månader, äger köparen rätt att häva avtalet utan skadeståndsskyldighet för säljaren.

Vid leveransförsening som orsakats av försenad transport är köparen icke berättigad till annan ersättning än sådan ersättning, som säljaren är berättigad att utfå av den av säljaren anlitade transportören.

28. Om leverans ej kommer till stånd på grund av omständighet, för vilken säljaren eller köparen är ansvarig, äger motparten rätt till ersättning för därigenom orsakad skada. Långvarig allvarlig sjukdom, dödsfall inom köparens familj, upplösning av äktenskap eller annan omständighet, som väsentligen förändrat förutsättningarna för avtalets ingående, berättigar, innan leverans påbörjats, köparen att häva avtalet och återfå erlagd handpenning.

29. Om köparen underlåter att inom 14 dagar efter anfordran ställa i punkt 15 angiven fyllnadssäkerhet, äger säljaren häva avtalet helt eller delvis samt av köparen erhålla ersättning för därigenom orsakade skador.

Ansvar för material och konstruktion

30. Säljaren ansvarar för i leverans ingående material och konstruktioner. Härvid förutsättes att av säljaren upprättade ritningar och övriga handlingar samt av säljaren givna instruktioner om montering av leveransen noggrant följs och arbetet på byggnadsplatsen i övrigt utförs på fackmässigt sätt.

31. Från och med leveransens ankomst till den i avtalet angivna bestämmelseorten ansvarar köparen för godset. Det åligger köparen att skydda materialet på betryggande sätt. Köparen skall särskilt tillse att golvträ, listverk, snickerier och annat material, som kan skadas av fukt, förvaras i torrt utrymme och ej infogas i byggnaden förrän denna är väl uttorkad.

Ansvar för grunden

32. Före leveransens ankomst till byggnadsplatsen iordningställer köparen grund enligt erhållen grundplan och anvisningar. Ansvar för följderna, som kan uppkomma genom att grunden utföres felaktigt, åvilar köparen.

Ansvar för monteringen

33. Säljaren ansvarar för monteringsarbetet samt för att detta igångsättes och färdigställs på överenskomna tider. För varje påbörjad vecka, som monteringen blir försenad och förseningen beror på säljaren, skall säljaren utge vite med 400 kronor.

Mottagningskontroll

34. Med leveransen skall följa följesedel.

35. Köparen skall vid ankomsten av varje leverans undersöka om gods, som enligt följesedel skall ingå, saknas eller synligen är skadat. Ifråga om gods som är emballerat, skall utifrån på emballaget synliga skador undersökas närmare.

36. Köparens mottagningskontroll skall fullföljas med undersökning av brist och synliga skador dler fel eller vid av emballering av emballerat gods i samband med monteringen eller senast inom 3 månader från mottagandet av godset.

Besiktning av montering

37. När säljaren till köparen anmält att monteringen är färdig och begär besiktning, skall köparen på egen bekostnad i närvaro av säljaren utan dröjsmål verkställa sådan besiktning.

Besiktningen skall utföras med hjälp av särskild checklista, som tillhandahålls av säljaren. Efter besiktningen skall vardera parten erhålla ett exemplar av checklistan vederbörligen undertecknad.

Reklamation av fel och brist

38. Då köparen kvitterar emottagandet av godset på särskild fraktsedel, skall köparen i samband därmed hos fraktaren reklamera på fraktsedeln upptaget kolli, som saknas, eller synlig skada, som kan antas ha uppkommit under transporten genom bräckage, väta e. d. och som är märkbar vid köparens mottagningskontroll enligt punkt 35.

Vid järnvägstransport utfärdar järnvägen bevis om reklamationen och vid landsvägstransport skall köparen på fraktsedeln ange bristen eller skadans art och omfattning.

39. Brist, skada eller fel, som är märkbart vid köparens mottagningskontroll enligt punkt 35, skall köparen även anmäla till säljarens huvudkontor inom 14 dagar från mottagandet av godset.

43. Brist, skada eller fel, som är märkbart först vid undersökning enligt punkt 36, skall köparen anmäla till säljarens huvudkontor inom 14 dagar därefter och innan felaktigt gods monteras.

41. Brist eller fel, som är märkbart vid besiktningen enligt punkt 37, skall köparen anmäla till säljarens huvudkontor inom 14 dagar därefter.

Garantitid

42. Anser sig köparen ha anledning till anmärkning mot material, som infogats i byggnaden eller mot utförd montering på grund av fel som ej var märkbart vid besiktningen, skall köparen underrätta säljaren inom skälig tid efter det att köparen märkt eller bort märka felet, dock ej senare än ett år från det besiktning avhölls.

Ansvar för fel och brist

43. Om köparen enligt i punkterna 38—42 angivna betingelser har anmärkningar avseende leveransens och montagens skick, kvalitet eller utförande och dessa anmärkningar befinns befogade, äger köparen utan kostnad få felet avhjälpt inom skälig tid från det att köparen framställt anspråk på grund av felet.

Köparen äger rätt att erhålla utbytesmaterial om av säljaren levererat material måste demonteras och ej kan återanvändas.

44. Om fel inte rättats eller avhjälpts enligt punkt 43, äger köparen rätt till avdrag på köpeskillingen eller till skälig ersättning för avhjälpande av felet. Köparen äger därvid även rätt till skälig ersättning för direkta utlägg, som köparen nödgats göra på grund av felet, om säljaren ej visat att försummelse inte ligger honom till last.

Härutöver äger köparen ej rätt till ersättning för skada på grund av fel, om skadan ej visas ha uppkommit genom grov vårdslöshet av säljaren.

Tvist

45. Tvister i anledning av avtalet skall avgöras genom skiljedom. Part må dock i stället vid laga domstol väcka talan, som ej avser högre belopp än 25.000 kronor

MATERIALBESKRIVNING

Stomme:

Knutat och spontat 4" furutimmer, utvändigt bilat. Stommen kan från fabrik levereras impregnerad med brun hylosan. Väggisolering med glidreglar bestående av 15 cm mineralull, med vindtät papp mot timmervägg och plastfolie mot innerväggbeklädnad. Isoleringens tjocklek kan lätt anpassas efter andra krav.

Golvbjälkar:

Golvbjälkar 45 x 195 mm cc 600, med 13 mm asfaboard som blindbotten, vindtät papp samt 17 cm mineralull som isolering. Bärlina och upplag anpassade för torpargrund eller plintar. Bjälklag kan anpassas till andra grundtyper och isoleringskrav.

Mellanbjälklag:

I stugor med loft 120 x 120 finsågade bjälkar cc 750 samt 28 x 95 m golvträ, som är synligt innertak i bottenplan.

Takstol:

Plana invändiga tak:

Fackverktakstolar genomgående.

Plana invändiga tak i sovrumsdelen samt tak på åsar i storstuga. Fackverktakstol över sovrumsdelen, åsar med sänkt takvinkel samt takstol med förhöjd underarm över storstuga.

Genomgående takåsar:

(vanlig vid loftbyggen). Bärande takåsar med takstol som distans för yttertaket.

Takisoleririg:

Plana tak och tok med sänkt takvinkel:

20 cm mineralull med vindskyddad översida och 0,1 mm plastfolie mot innertak, Vindsutrymme ventilerat.

Tak direkt på åsar:

20 cm mineralull med 3,2 mm träfiberskiva som vindskydd och 0,1 mm plastfolie mot innertak. Takkonstr. är ventilerad med 5 cm luftspalt över träfiberskivan. Takisolering kan anpassas till andra krav.

Takbeläggning:

Samtliga tak med 17 mm råspont samt underlagspapp, Taktäckning såsom plåt- tegel eller liknande ingår

Utvändig utrustning Snickerier:

Fönster glasade 2- glas, alt. 3- glas, ytterdörr extra isolerad. Fönster och dörrfoder i profilsågat utförande. Fönsterfoder och vindskivor av 22 x 145 mm råplan, med finsågad yta. Fönsterfoder levereras i kapade längder.

Altaner, trappor m.m.

Golv av 22 x 95 mm tryckimpregnerad furu, bjälklag 45 x 145 mm tryckimpregnerad furu. Stolpar av hyvlade runda stockar och räcken med profilfrästa spjälkor 45 x 120 mm, med 70 x 120 mm överliggare. Tak över altaner och liknande gleslagt 22 x 95 mm råplan, med finsågad yta. Trappor ingår med 2 steg.

Invändig utrustning:

Gemensamt:

Innerdörrar: spegeldörrar med frisade speglar i obehandlad kvistig furu.

Skåpsnickerier: Spegelluckor med frisade speglar i obeh. kvistig furu. Skåpstommar behandlade i gråvit färg.

Foder och listverk:

Socket 22 x 95 mm, foder 22 x 70 mm, taklist 22 x 57 mm samtliga i antik profil och i furu.

Fönstersmygar och fönsterbänk:

Smygar av 22 mm planhyvlad furu, fönsterbänk av 40 mm planhyvlad furu med profilerad framkant. Vid smygar större än 200 mm användes golvlamell i furu och fönsterbänk utgår

I kök ingår på ritning inritade skåp samt bänkskiva i plastlaminat. Kylskåp förutsätts vara fristående utan inbyggnad Garderober och övriga höga skåp kon i vissa fall utföras väggfasta med endast skåpfront.

I stugor med loft ingår trappa typ lejdare samt räcken och spalje.

Beslag såsom trycken, skyltar knoppar i furu, ventiler och vädringsbeslag ingår.

Storstuga:

Golv: Mörkaskogs furulamell

Väggar: 22 x 170 mm liggande furupanel

Tak: 13 x 120 mm öppen spont furu

Sovrum:

Golv: Spånplatta

Väggar: Spånplatta

Tok: 13 x 120 mm öppen spont furu. I stugor med loft utgör undersidan på golvträ innertak..

Hall:

Golv: Spånplatta

Väggar: 20 x 170 mm liggande panel furu

Tok: 13 x 120 mm öppen spont furu. I stuga med loft utgör undersidan på golvträ tak.

Toalett:

Golv: Spånplatta

Väggar: Spånplatta

Tak: 13 x 120 mm öppen spont furu

Bastu:

Golv: Spånplatta

Väggar: 13 x 70 mm bastupanel gran

Tak: 13 x 70 mm öppen spont gran

Övr. 27 x 70 mm bastulavar asp

Bastudörr panelad med stående panel.

Kök:

Golv: Spånplatta alt. Mörkaskogs furugolv

Väggar: 20 x 170 mm liggande panel furu

Tak: 13 x 120 mm öppen spont furu

Loft:

Golv: 28 x 95 mm golvträ gran

Väggar: 20 x 170 mm liggande panel furu

Tak: 13 x 120 mm öppen spont furu